

Konečně! Kostelecký Rabštejn čeká oprava. Již příští rok

Největším problémem je **komplikované dispoziční řešení** a chybějící skladovací prostory

Zjistili jsme

Dokončení ze strany 1

Radost z chystané opravy má i Marta Klimešová, vedoucí Rabštejna. „Věřím, že k rekonstrukci opravdu dojde. Mám z toho pochopitelně radost. A to především kvůli návštěvníkům, na jejichž pohodlí se změny určitě kladně podepší, a také kvůli účinkujícím,“ prozradila vedoucí.

Právě nedostatečné zázemí je největším problémem objektu. „Rekonstrukce je nevyhnutelně nutná z několika důvodů. A proto je nutné, aby byla provedena celková oprava. Jedním z problémů, který nás nejvíce trápí, je dispoziční řešení. Je třeba dispoziční vazby zjednodušit, uspořádat budovy je dost komplikované,“ popisuje.

Oprava na tři etapy

Dalším problémem jsou podle Marty Klimešové také chybějící skladovací prostory. „Vzhledem k tomu, že je sál multifunkční, denně hýbeme nábytkem. Ten nemáme kde uložit. Stejně je to například také s praktikáblem,“ poznamenává.

Nevyhovující je podle slov také sociální zařízení a místo pro občerstvení – i to by se mělo změnit. A nejspíš už poměrně brzy. Starosta Kostece Jiří Bartoš počítá, že by se s rekonstrukcí mělo začít příští rok. Rozdělena bude do tří etap, které budou z hlediska finanční náročnosti pro město výhodnější.

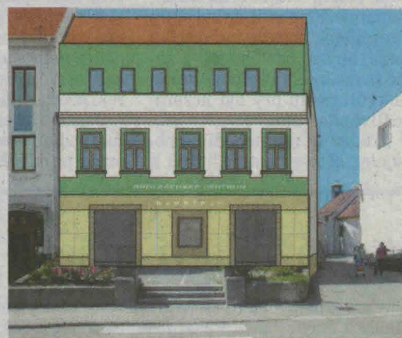
Změn bude mnoho

Z kostelecké městské kasy nejspíš na Rabštejn poputuje mezi patnácti až dvaceti miliónů korun. O dotaci město žádat nebude.

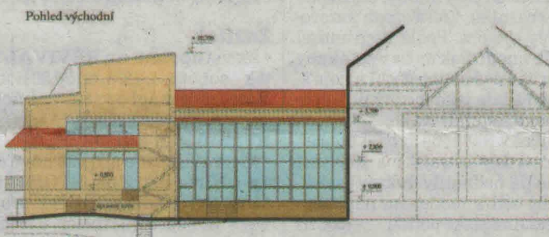
Kromě dispozičního uspořádání by měla rekonstrukce



TAKHLE VYPADÁ kulturní klub v současnosti. Příští rok by se měl začít měnit. Foto: Deník



NA OBRÁZKU vlevo je zobrazena varianta C, na obrázku vpravo varianta B. Foto: Městský úřad Kostelec



VARIANTA A je spolu s dalšími k vidění na webu i v kavárně. Foto: MÚ

Některé z požadavků

Rekonstrukce bude rozdělena na **tři etapy**. Současně musí finanční náročnost plánovaných dílčích etap vyhovovat podmínkám stanoveným s ohledem na rozpočet města Kostelec nad Orlicí.

V maximální míře využít současný **vnitřní objem budovy se zjednodušením dispozičních vazeb** z hlediska návštěvníka a z hlediska běžného provozu.

Dbát na dodržování veškerých v současnosti **platných předpisů**. Vznik skladovacího prostoru.

Vybudovat **šatnu a sociální zařízení** pro diváky, šatnu a sociální zařízení pro účinkující. Umožnit užívání budovy **handicapovaným** občanům.

řešit například i přístup do budovy, který by měl být bezbariérový.

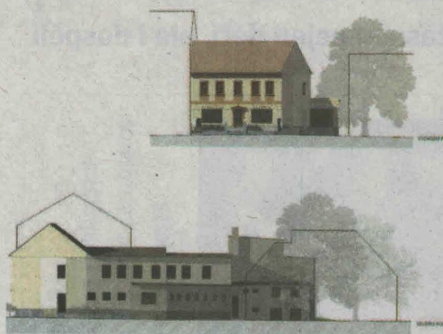
Pro handicapované by mělo vzniknout i sociální zařízení. V budově by měla vyrůst i nová šatna jak pro diváky, tak pro účinkující. Změnit by se mělo také prostředí kavárny. V budoucnu by mělo být možné zde připravit i některá jednoduchá jídla

Sály mohou být dva

Dalším požadavkem na rekonstrukci je kupříkladu také vytvoření vhodného prostoru pro pořádání výstav. Z ekonomického a hospodářného hlediska by měl být do řešení studie začleněn i malý sál s kapacitou maximálně padesát diváků.

Řešit by se měla rovněž mobilní elevace hledíště, ale také akustika sálu a jeho osvětlení a ozvučení. Upravena by měla být podle všeho také zvuková kabina.

Jedním z nejdůležitějších kroků je také volba opatření, která budou snižovat energetickou náročnost kulturního klubu.



ZAJÍMAVÁ je taktéž varianta D. Foto: MÚ Kostelec